

Viking Merino Superfine

Genser

1403-14

Størrelse :
Litene - middels - stor - X-stor

Overvidde : 110 - 115 - 120 - 125 cm

Hel lengde : 68 - 69 - 70 - 72 cm

Ermelengde : 48 - 49 - 50 - 52 cm

GARNALTERNATIVER: Viking Merino Superfine (100% Merino Wool-Superfine), Viking Superwash (100 % ull, superwash), Viking Alpaca Sport (30% alpaka, 40 % merino ull, 30% nylon), Viking Sportsragg (60% ull, 20% nylon, 20% akryl), Viking Sportsgarn (100% ull), nøster `50g.

Naturvit nr 602 : 11 - 12 - 12 - 13 nøster

Grå nr 615 : 6 - 7 - 7 - 8 nøster

Veiledende pinner: Rundpinne og strømpepinner nr 3 og 3 ½.

Strikkefasthet: 23 m glattstrikk i bredden på p nr 3 ½ måler 10cm.

Husk at strikkefastheten må holdes hvis resultatet skal bli vellykket.

TIPS! Når det strikkes mønster med 2 farger, er det viktig at trådene alltid holdes likt på fingeren. Dvs at ligger den mørke tråden foran på fingeren, så må den ligge slik gjennom hele arbeidet. Dersom du kaster tråden må det alltid kastes med samme farge.

NB! Oppskriften er skrevet med halsfelling, der du strikker mønster fram og tilbake etter at maskene for halsfelling er satt av. Dersom du ønsker å strikke helt opp uten felling og klippe ut for hals tilslutt, så står forklaringen til dette under oppklipp av hals.

Legg opp med grått på pinne nr 3, 252 - 264 - 276 - 288 m og strikk 1 rett, 1 vrang rundt i vrangbordstrikk. Etter 3 omg strikkes striper slik : *4 omg naturhvitt, 4 omg grått *. Gjenta fra * til * til vrangborden måler ca 7 - 7 - 8 - 8 cm. Skift til pinne nr 3 ½. Strikk mønster A, som gjentas etter diagrammet. Sett et merke i hver side med 126 - 132 - 138 - 144 m til hver del. Når arbeidet måler ca 61 - 62 - 62 - 64 cm, settes de 20 - 22 - 22 - 24 midterste m foran på en tråd for halsåpning, og fortsett fram og tilbake. Fell deretter på hver 2. pinne 6 m 1 gang, 3 m 1 gang, 2 m 1 gang og 1 m 3 ganger. Strikk til arbeidet måler 68 - 69 - 70 - 72 cm.

Ermer

Legg opp med grått på pinne nr 3, 44 - 48 - 48 - 50 m og strikk vrangbord som nede på bolen. Skift til pinne nr 3 ½. Strikk mønster A, som gjentas og øk på 1. omg jevnt fordelt til 56 - 58 - 58 - 60 m. Sett et merke i omg begynnelse (= midt under ermet) og øk 1 m på hver side av merket ca hver 1 cm til det er 114 - 118 - 124 - 128 m på pinnen og ermet måler ca 48 - 49 - 50 - 52 cm. Vend vrangsidene ut og strikk 5 omg glattstrikk til belegg. Fell av.

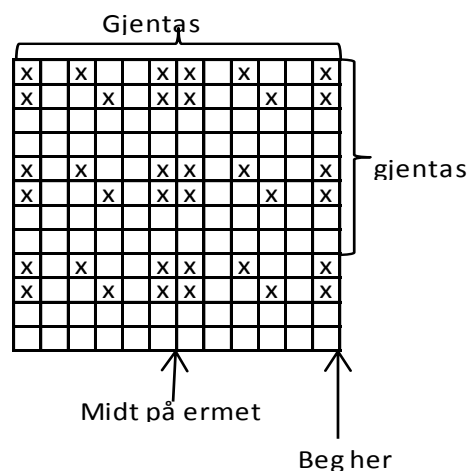
Montering : Damp arbeidet forsiktig på vrangen. Sy med den minste sikk-sakken 2 maskinsømmer i ermets bredde for ermeåpning og klipp opp. Sy med vanlig sikk-sakk en søm over sårkanten etter oppklipp. Mask eller sy sammen 39-41-44-46 m på hver skulder.

Halskant: Plukk eller strikk opp med grått på pinne nr 3, ca 106-110-114-116 m. Strikk 1 omg glattstrikk, deretter vrangbord som nede på bolen. Fell løst av med rett over rett og vrangt over vrangt. Brett halskanten dobbel mot vrangen og sy til med løse sting.

Oppklipp av hals : Marker med en tråd, en fin bue for halsåpning ca 7 - 7 - 8 - 8 cm ned. Strikk opp med grått langs denne tråden ca 58 - 60 - 64 - 64 m (pass på at mønsteret er likt på hver side av halsåpningen), + m fra ryggen = 106-110-114-116 m. Strikk 1 omg glattstrikk, deretter vrangbord som nede på bolen. Fell løst av med rett over rett og vrangt over vrangt. Sy med den minste sikk-sakken 2 maskinsømmer langs halskanten på innsiden. Klipp bort det overflødig. Sy med vanlig sikk-sakk en søm over sårkanten etter oppklipp. Brett halskanten dobbel over sårkanten mot vrangen og sy til med løse sting.

Sy eller mask i ermene. Fest belegget lett over sårkanten. Fest alle løse tråder pent på vrangen.

Mønster A



□ = Naturhvitt

⊠ = Grå